

DATAwo4 Handbuch



KIT GmbH

Die in diesen Unterlagen enthaltenen Angaben und Daten können jederzeit und ohne vorherige Ankündigung geändert werden. Die in den Beispielen enthaltenen Namen und Daten sind frei erfunden. Das in diesem Heft enthaltene Programmmaterial ist mit keiner Verpflichtung oder Garantie verbunden. Der Autor übernimmt infolgedessen keine Verantwortung und wird keine daraus folgende oder sonstige Haftung übernehmen, die auf irgendeine Art aus der Benutzung dieses Programmmaterials oder Teilen davon entsteht.

Alle Rechte vorbehalten.

© KIT GmbH, Dezember 2006

Das Werk ist urheberrechtlich geschützt. Jede Verwertung außerhalb der engen Grenzen des Urheberrechtsgesetzes ist ohne Zustimmung des Autors unzulässig und strafbar. Das gilt insbesondere für Vervielfältigungen, Übersetzungen, Mikroverfilmungen und die Einspeicherung und Verarbeitung in elektronischen Systemen.

Inhaltverzeichnis

| | |
|---|--------------------|
| Allgemeines zu DATAwo4..... | 4 |
| Welche DATANORM Daten können importiert werden..... | 4 |
| DATANORM 4.0 Daten konvertieren/importieren..... | 4 |
| Installation..... | 5 |
| Verwendung für ein im Netzwerk installiertes WinOffice pro..... | 5 |
| Hardwareanforderungen..... | 5 |
| Vorgehen bei dem Datenimport..... | 6 |
| Optionen - Grundeinstellungen..... | 12 |
| Wie vorhandene Artikel behandelt werden..... | 12 |
| Zuordnung der Preise..... | 13 |
| Zuordnung der Rabatte..... | 14 |
| Zuordnung der MWSt-Sätze..... | 15 |
| Zuordnung der Einheiten..... | 16 |
| Zuordnung der Lieferanten..... | 17 |
| Zuordnung der Warengruppen..... | 18 |
| Bestellung von DATAwo4..... | 19 |
| Freischaltung zur Vollversion..... | 20 |
| Datenbank reparieren..... | 21 |
| Support und Anregungen..... | 22 |

Allgemeines zu DATAwo4

DATAwo4 ist ein Schnittstellenprogramm, das DATANORM 5.0 Daten (und DATANORM 4.0 Daten mit einem kostenlosen Zusatzprogramm) in die Büroanwendung **WinOffice pro 4.5 - 4.9** der Firma Bits&Paper GmbH importieren kann. Eine Verwendung von DATAwo4 ist dann empfehlenswert wenn mögliche Artikeldaten im DATANORM 5.0 Format vorliegen. Bei DATAwo4 handelt es sich noch um ein 16bit Programm, damit das Zusammenspiel mit der aktuellen WinOffice pro Version funktioniert.

Damit Sie DATAwo4 verwenden können ist es unbedingt notwendig, dass Sie WinOffice pro auf dem geplanten Einsatzrechner installiert haben.

DATAwo4 wird als Testversion ausgeliefert. Mit dieser Testversion können 100 Artikelneudaten in Winoffice pro importiert werden. Falls mehr Artikel importiert werden sollen kann die Testversion mittels eines Freischaltcodes zu einer Vollversion freigeschaltet werden.

- *Lesen Sie dazu das Kapitel Vollversion / Freischaltung*

Welche DATANORM Daten können importiert werden

Es können DATANORM Daten der **DATANORM Version 5.0** importiert werden.

- *DATANORM 4.0 Daten konvertieren/importieren.*

Es werden nur Daten importiert die in das bestehende WinOffice pro Datengefüge integriert werden können. Dabei handelt es sich um Daten aus folgenden DATANORM Dateien:

- | | |
|------------------------------|--------------|
| 1. Artikelneuanlage-Dateien. | DATANORM.xxx |
| 2. Artikeländerungs-Dateien. | DATANORM.xxx |
| 3. Artikellöschungs-Dateien. | DATANORM.xxx |
| 4. Warengruppensatz-Dateien. | DATANORM.WRG |
| 5. Preisänderungs-Dateien. | DATPREIS.xxx |
| 6. Rabattgruppen-Dateien. | DATANORM.RAB |

(Rabattgruppen können nur temporär verwaltet werden, da diese Daten nicht in WinOffice pro gespeichert werden können, daher können Rabattgruppen-Dateien nur in Verbindung mit Artikelneuanlagen und Preisänderungs-Dateien importiert werden.

Es können nur DATANORM Dateien importiert werden deren Preise in der EURO Währung ausgezeichnet sind.

DATANORM 4.0 Daten konvertieren/importieren

Um DATANORM Daten vom Format 4.0 importieren zu können benötigen Sie ein kostenloses Zusatzprogramm. Sie können dieses Programm direkt von unseren Internetseiten oder von der Herstellerseite (<http://www.buergerle.de> <DATANORM Arbeitskreis Federführung>) laden. Installieren Sie dieses Programm bitte in die von der Installation vorgeschlagenen Ordner, damit DATAwo4 mit diesem Programm zusammenarbeiten kann.

Falls Sie dieses Zusatzprogramm korrekt installiert haben kann DATAwo4 selbständig ältere DATANORM Dateien in das Format 5.0 konvertieren und danach importieren. Für eine korrekte Konvertierung oder Probleme bei der Konvertierung übernehmen wir keine Verantwortung.

Installation

Voraussetzung für die Installation von DATAwo4 auf Ihrem Rechner ist das Vorhandensein einer kompletten WinOffice pro Version auf diesem Rechner.

Starten Sie die Installation entweder durch einen Doppelklick auf die heruntergeladene Datei **datawo4.exe**, oder markieren Sie diese Datei mit einem einfachen Mausklick und starten Sie danach die Installation mit der Enter Taste.

Bei der Installation wird ein neues Verzeichnis C:\DATAwo4 (Voreinstellung) angelegt. In dieses Verzeichnis werden alle von DATAwo4 benötigten Dateien installiert. Als Programmgruppe wird die Programmgruppe DATAwo4 voreingestellt.

In dieser Programmgruppe können Sie neben dem Starticon für DATAwo4 auch ein Icon für das Handbuch und jeweils ein Icon für eine Reparatur bzw. Komprimierung für die Daten und Programmdatei finden, sowie ein Icon für ein Deinstallationsprogramm.

Sollten DATAwo4 nicht verwenden wollen, kann DATAwo4 mit Hilfe dieses Deinstallationsprogrammes komplett von Ihrem Rechner entfernt werden. Ihre WinOffice pro Daten werden davon nicht berührt, da die entsprechenden WinOffice pro Tabellen für den Importvorgang nur eingebunden und nicht kopiert werden.

Zusätzlich dazu wird auf dem Desktop ein Starticon für DATAwo4 angelegt. Sollten das Desktopicon nicht benötigen können Sie es ohne Auswirkungen auf das Programm löschen.

Verwendung für ein im Netzwerk installiertes WinOffice pro

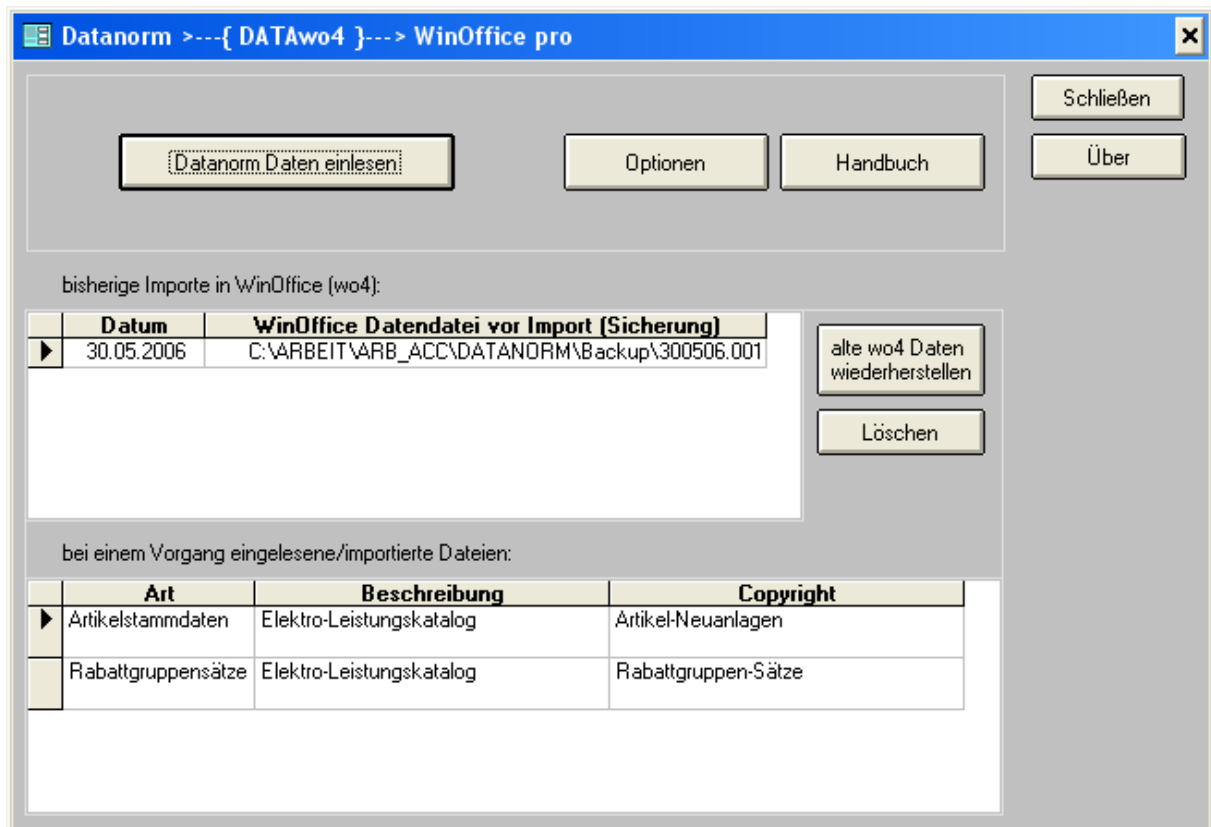
Falls Sie DATAwo4 in Zusammenarbeit mit einem im Netzwerk installierten WinOffice pro verwenden wollen, sollten Sie DATAwo4 auf einem der Arbeitsplatzrechner installieren.

Hardwareanforderungen

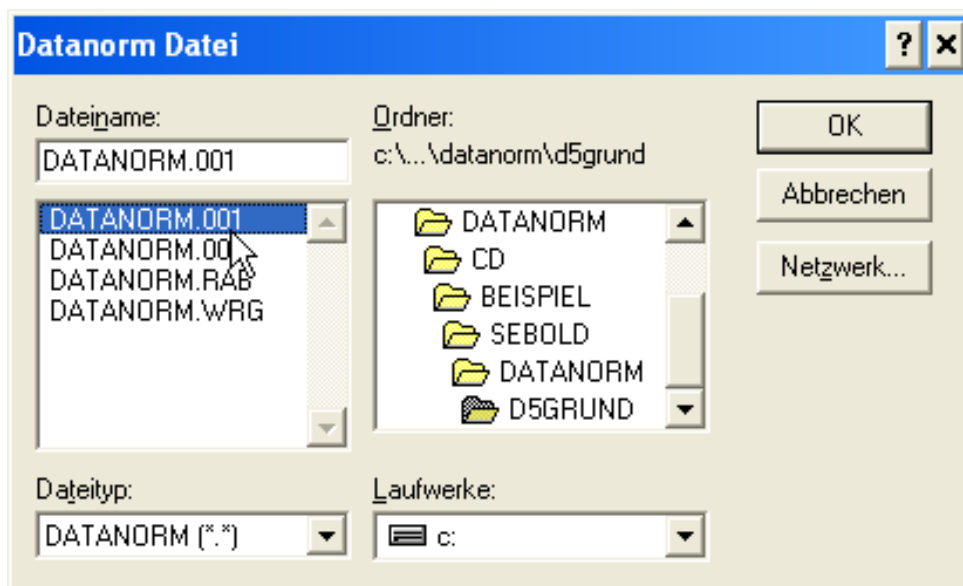
DATAwo4 ist eine Microsoft ACCESS 2.0 Anwendung. Um einen schnellen Zugriff zu den Daten zu haben, ist in erster Linie der verfügbare Hauptspeicher RAM (nicht zu verwechseln mit dem Festplattenspeicher) verantwortlich. Es sind mindestens 16 MB RAM-Speicher erforderlich. Empfehlenswert sind aber 32 MB oder mehr.

Vorgehen bei dem Datenimport

1. Beenden Sie WinOffice pro. Falls Sie WinOffice pro im Netzwerk verwenden sollten alle WinOffice pro Programme beendet sein.
2. Starten Sie DATAwo4 mit Hilfe des Desktopicons „DATAwo4 1.0 ausführen“ oder des Icons „DATAwo4 1.0 ausführen“ in der Programmgruppe „DATAwo4“



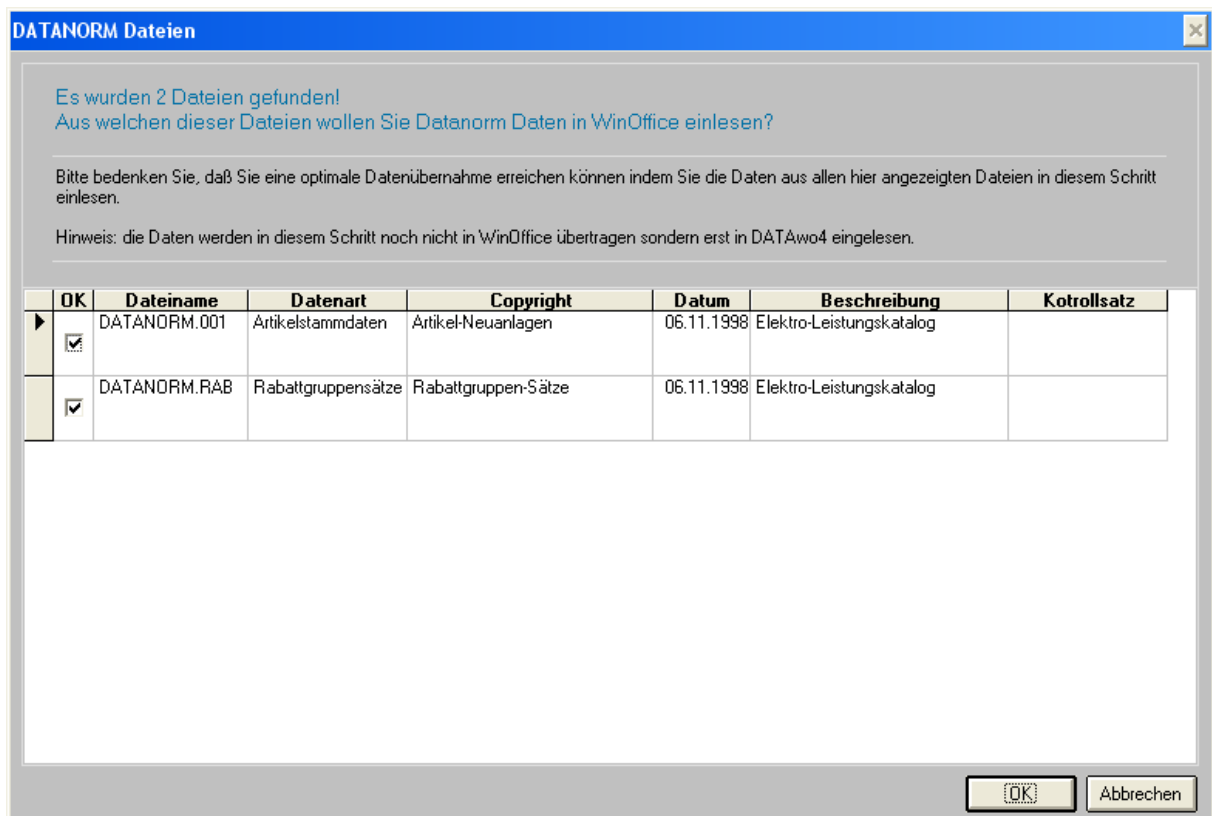
3. Klicken Sie auf die Schaltfläche „Datanorm Daten einlesen“



4. Wählen Sie den Ordner in dem Ihre zu importierenden DATANORM Daten liegen. In der Regel wird der Ordnername D5Grund für Grunddaten, D5AEND für Artikeländerungen oder D5PAEND für Preisänderungen benannt sein. Es können auch Daten von Diskette eingelesen werden.
5. Wählen Sie in dem Verzeichnis aus dem Sie die DATANORM Dateien einlesen wollen eine beliebige Datei aus und bestätigen mit der „OK“ Schaltfläche.
6. DATAwo4 liest jetzt die entsprechenden DATANORM Dateien ein.
7. Falls der Datenersteller einen Kontrollsatz mit Ihrer Kundennummer vorgesehen hat wird eine Informationsbox angezeigt.

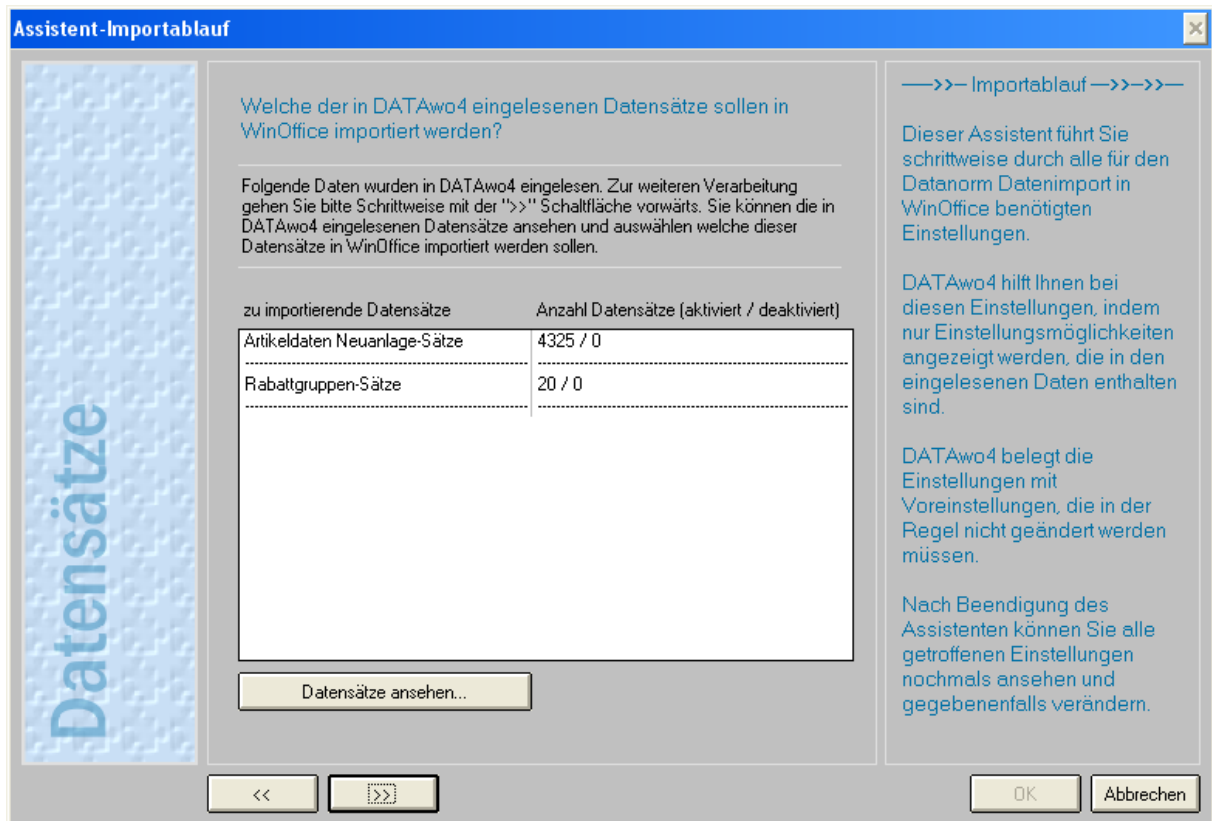


8. Bei Datensätze die einen Kontrollsatz enthalten entfernt DATAwo4 das Häkchen bei dem „OK“ Feld. Falls die Kundennummer in dem Feld Kontrollsatz korrekt ist setzen Sie das Häkchen in dem Feld „OK“ um die Daten zum Import auszuwählen.



9. Falls Sie eine dieser Dateien nicht importieren wollen entfernen Sie das Kreuzchen in dem Feld „OK“.
10. Zum einlesen der Daten in DATAwo4 Klicken Sie auf die „OK“ Schaltfläche. Nachdem das Einlesen der Dateien in DATAwo4 durchgeführt worden ist werden Sie durch einen Assistenten geführt mit dessen Hilfe Sie alle notwendigen Zuordnungen für den Import der

Daten in WinOffice pro einstellen können. Im Assistent werden nur Einstellungsseiten angezeigt, die mit Ihren zu importierenden Daten in Beziehung stehen.



11. In dem ersten Fenster des Assistenten sehen Sie die Daten die aus den DATANORM Dateien ein DATAwo4 eingelesen worden sind und zur Weiterverarbeitung bereitstehen.
12. Mit der Schaltfläche „Datensätze ansehen...“ können Sie die Datensätze der ausgewählten Datenart in einem Detailfenster ansehen

Artikeldaten Neuanlage-Sätze

Welche Datensätze sollen in WinOffice übernommen werden?

Die Datensätze mit einem Markierungs - Häkchen bei dem Feld "OK" werden bei dem Importvorgang in WinOffice übernommen

markieren:

| OK | Artikelnummer | Beschreibung | Preis | Preis Art | Einheit | HWG | Rabattgr. |
|-------------------------------------|---------------|--------------------------------|---------|-------------|---------|-----|-----------|
| <input checked="" type="checkbox"/> | 011001004 | MantelleitungNYM-J 1x4qmm | 1,83 € | Listenpreis | MTR | 01 | 001 |
| <input checked="" type="checkbox"/> | 011001006 | MantelleitungNYM-J 1x6qmm | 2,30 € | Listenpreis | MTR | 01 | 001 |
| <input checked="" type="checkbox"/> | 011001010 | MantelleitungNYM-J 1x10qmm | 3,47 € | Listenpreis | MTR | 01 | 001 |
| <input type="checkbox"/> | 011001016 | MantelleitungNYM-J 1x16qmm | 5,05 € | Listenpreis | MTR | 01 | 001 |
| <input checked="" type="checkbox"/> | 011003000 | MantelleitungNYM-J 3x1,5qmm Ri | 1,31 € | Listenpreis | MTR | 01 | 001 |
| <input type="checkbox"/> | 011003001 | MantelleitungNYM-J 3x1,5qmm | 1,41 € | Listenpreis | MTR | 01 | 001 |
| <input type="checkbox"/> | 011003002 | MantelleitungNYM-J 3x2,5qmm | 2,34 € | Listenpreis | MTR | 01 | 001 |
| <input checked="" type="checkbox"/> | 011003004 | MantelleitungNYM-J 3x4qmm | 4,42 € | Listenpreis | MTR | 01 | 001 |
| <input checked="" type="checkbox"/> | 011003006 | MantelleitungNYM-J 3x6qmm | 6,06 € | Listenpreis | MTR | 01 | 001 |
| <input checked="" type="checkbox"/> | 011003010 | MantelleitungNYM-J 3x10qmm | 9,34 € | Listenpreis | MTR | 01 | 001 |
| <input type="checkbox"/> | 011004000 | MantelleitungNYM-J 4x1,5qmm Ri | 1,91 € | Listenpreis | MTR | 01 | 001 |
| <input checked="" type="checkbox"/> | 011004001 | MantelleitungNYM-J 4x1,5qmm | 2,01 € | Listenpreis | MTR | 01 | 001 |
| <input type="checkbox"/> | 011004002 | MantelleitungNYM-J 4x2,5qmm | 3,58 € | Listenpreis | MTR | 01 | 001 |
| <input checked="" type="checkbox"/> | 011004004 | MantelleitungNYM-J 4x4qmm | 4,91 € | Listenpreis | MTR | 01 | 001 |
| <input checked="" type="checkbox"/> | 011004006 | MantelleitungNYM-J 4x6qmm | 6,57 € | Listenpreis | MTR | 01 | 001 |
| <input checked="" type="checkbox"/> | 011004010 | MantelleitungNYM-J 4x10qmm | 9,58 € | Listenpreis | MTR | 01 | 001 |
| <input checked="" type="checkbox"/> | 011004016 | MantelleitungNYM-J 4x16qmm | 15,44 € | Listenpreis | MTR | 01 | 001 |
| <input checked="" type="checkbox"/> | 011004025 | MantelleitungNYM-J 4x25qmm | 23,44 € | Listenpreis | MTR | 01 | 001 |
| <input checked="" type="checkbox"/> | 011004035 | MantelleitungNYM-J 4x35qmm | 35,30 € | Listenpreis | MTR | 01 | 001 |
| <input checked="" type="checkbox"/> | 011005000 | MantelleitungNYM-J 5x1,5qmm Ri | 1,97 € | Listenpreis | MTR | 01 | 001 |
| <input checked="" type="checkbox"/> | 011005001 | MantelleitungNYM-J 5x1,5qmm | 2,07 € | Listenpreis | MTR | 01 | 001 |

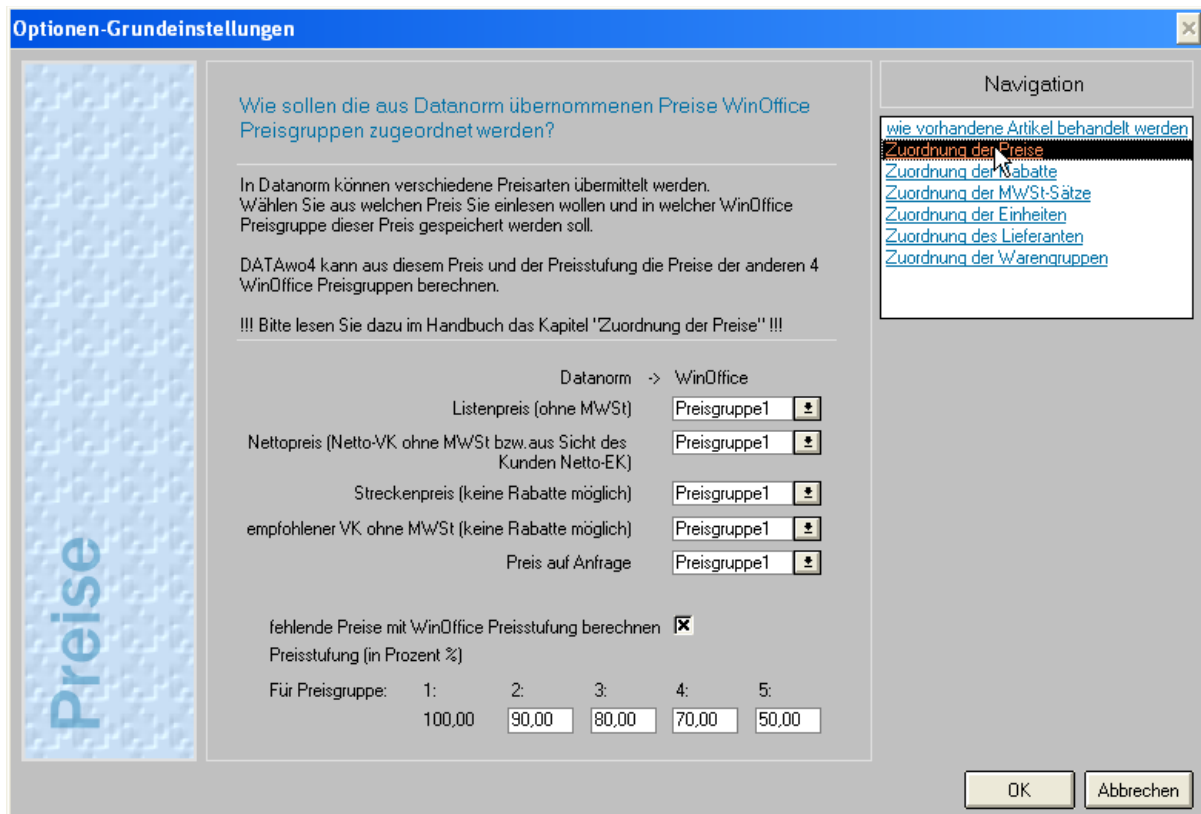
Datensatz: 11 von 4325

13. Bei Datensätze die Sie nicht importieren wollen können Sie das Häkchen bei der „OK“ Schaltfläche entfernen. Bestätigen Sie mit der „OK“ Schaltfläche.

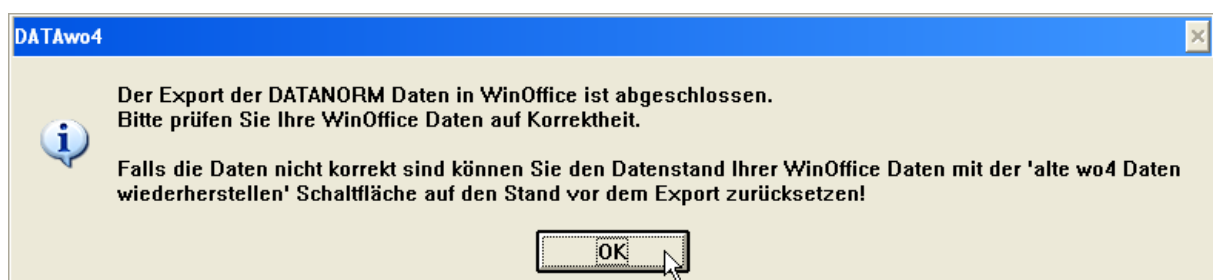
14. Sie werden jetzt Schritt für Schritt durch den Assistenten geleitet.
Falls Sie Fragen zu den Assistenten Seiten haben lesen Sie bitte in dem Kapitel:

➤ *Optionen – Grundeinstellungen*

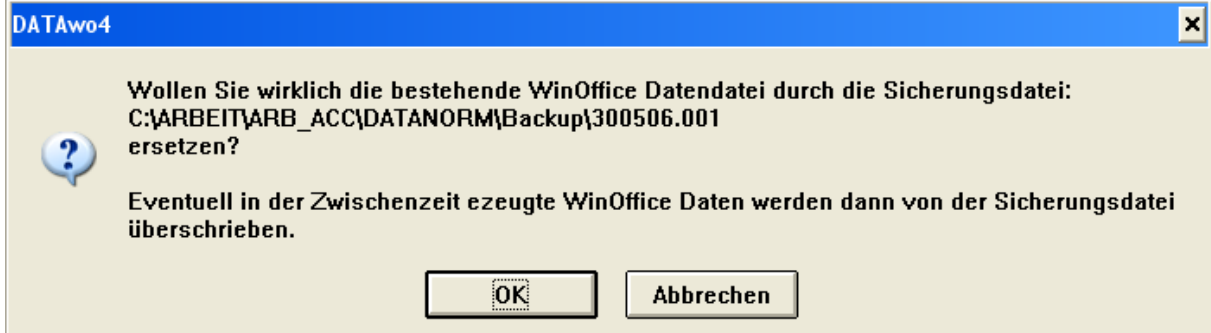
15. Wenn Sie auf der letzten Seite des Assistenten angekommen sind wird die Navigationsleiste wie aus dem Optionsfenster bekannt eingeblendet. Sie können dann nochmals Ihre Einstellungen überprüfen.



16. Um den Import der Daten in die WinOffice pro Datendatei „wo4dat.lw“ zu starten klicken Sie auf die „OK“ Schaltfläche.
17. Bevor die Daten in die WinOffice pro Datendatei geschrieben werden wird von der WinOffice Datendatei „wo4dat.lw“ eine Datumskodierte Sicherungsdatei in dem Unterverzeichnis „\Backup“ des DATAwo4 Programmverzeichnis erstellt. (Diese Datei kann bei eventuellen Problemen die während des Importes auftreten wieder zurückgesichert werden um den WinOffice Datenstand der vor dem Import bestand Wiederherzustellen.
18. Bitte haben Sie etwas Geduld während den importiert werden.
19. Nach dem Ende des Importes wird eine Informationsbox angezeigt.



20. Im Hauptfenster, das jetzt wieder angezeigt wird werden die bisherigen Importe inklusive der Sicherungsdateien die erstellt worden sind angezeigt.
21. Mit Hilfe der Schaltfläche „alte wo4 Daten wieder herstellen“ können Sie den Datenstand der Sicherungsdatei die Sie auf der linken Seite ausgewählt haben wieder in Ihre WinOffice pro Datenumgebung zurücksichern. Bitte gehen Sie mit diesem Punkt sehr vorsichtig um, da eventuell in der Zwischenzeit in Ihrem WinOffice pro getätigte Änderungen damit überschrieben werden.



Optionen - Grundeinstellungen

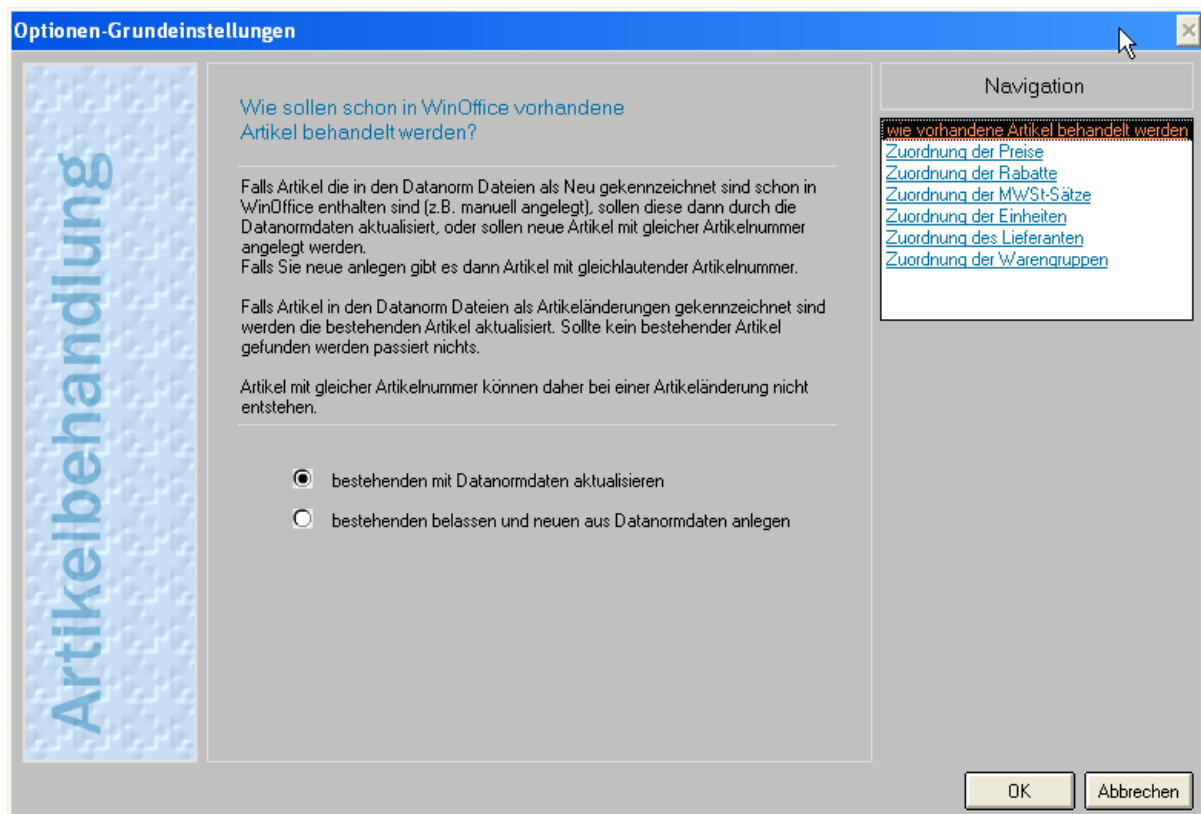
Das Optionen – Grundeinstellungen Fenster können Sie aus dem DATAwo4 Hauptfenster mit der Schaltfläche „Optionen“ aufrufen. In diesem Fenster können Sie mit Hilfe der Navigationsliste zwischen den verschiedenen Optionsseiten wechseln. In dem Optionen Fenster können Sie alle für den Import von DATANORM Daten nach WinOffice pro benötigten Einstellungen vornehmen. bzw. einsehen.

Wie vorhandene Artikel behandelt werden

Diese Einstellungen sind wichtig für das Zusammenspiel mit WinOffice pro. Denkbar sind folgende Szenarien.

1. Sie wollen Neuartikel mit DATAwo4 in WinOffice pro einlesen und haben davor schon Artikel in WinOffice pro manuell eingegeben. Eventuell überschneiden sich die Artikelnummern mit Artikeln die Sie über DATAwo4 einlesen wollen. Jetzt müssen Sie entscheiden, ob diese Artikel erhalten bleiben sollen
... Option: bestehenden belassen und neuen aus Datanormdaten anlegen, oder ob die bestehenden manuell eingegebenen Artikel überschrieben und aktualisiert werden sollen
... Option: bestehenden mit Datanormdaten aktualisieren.
2. Sie wollen Artikeländerungen in WinOffice pro importieren. In diesem Fall sucht DATAwo4 in jedem Fall, ob der zu importierende Artikel schon in WinOffice pro vorhanden ist und aktualisiert diesen dann. Falls der Artikel noch nicht vorhanden sein sollte wird ein neuer Artikel erzeugt.

Wichtig: DATAwo4 verwendet für die Prüfung, ob ein Artikel schon in WinOffice pro vorhanden ist die Artikelnummer. Sollten Sie manuelle Änderungen an Artikelnummern von WinOffice pro Artikeln vorgenommen haben kann DATAwo4 diese Artikel nicht mehr zuordnen und legt in diesem Fall einen neuen Artikel an!



Zuordnung der Preise

Mit DATANORM können verschiedene Preise übermittelt werden.

1. **Listenpreis:** Es handelt sich hierbei zum Beispiel um einen Preis eines Fachhändlers, auf den, je nach Kundenart, ein Einkaufsrabatt gewährt werden kann. Ein eventuell vereinbarter Einkaufsrabatt kann mittels einer Rabattgruppentabelle übertragen werden. Der Listenpreis enthält keine MWSt.
2. **Nettopreis:** Hierbei handelt es sich um den tatsächlichen Verkaufspreis ohne MWSt. aus Sicht des Lieferanten bzw. um einen Einkaufspreis ohne MWSt. aus Sicht des Kunden, bezogen auf entsprechend vereinbarte Rahmenbedingungen bzw. Rahmenvereinbarungen.
3. **Streckenpreis:** Dieser Preis ist nur mit einer Preisänderungs-Datei übertragbar. Früher wurde dieser Preis auch als Werkspreis bezeichnet.
4. **empfohlener VK ohne MWSt:** Dieser Preis ist nur mit einer Preisänderungs-Datei übertragbar. In einigen Branchen wird von den Herstellern oder von Handelsgruppen usw. ein „empfohlener Verkaufspreis“ übertragen. Auf diesen Preis können keine Zu-/Abschlagsätze, Rabatte usw. übertragen werden.
5. **Preis auf Anfrage:** Artikel mit schwankenden Preisen, die von Fall zu Fall neu angefragt werden müssen.

Optionen-Grundeinstellungen

Wie sollen die aus Datanorm übernommenen Preise WinOffice Preisgruppen zugeordnet werden?

In Datanorm können verschiedene Preisarten übermittelt werden. Wählen Sie aus welchen Preis Sie einlesen wollen und in welcher WinOffice Preisgruppe dieser Preis gespeichert werden soll.

DATAw04 kann aus diesem Preis und der Preisstufung die Preise der anderen 4 WinOffice Preisgruppen berechnen.

!!! Bitte lesen Sie dazu im Handbuch das Kapitel 'Zuordnung der Preise' !!!

| Datanorm | WinOffice |
|--|--------------|
| Listenpreis (ohne MWSt) | Preisgruppe1 |
| Nettopreis (Netto-VK ohne MWSt bzw. aus Sicht des Kunden Netto-EK) | Preisgruppe1 |
| Streckenpreis (keine Rabatte möglich) | Preisgruppe1 |
| empfohlener VK ohne MWSt (keine Rabatte möglich) | Preisgruppe1 |
| Preis auf Anfrage | Preisgruppe1 |

fehlende Preise mit WinOffice Preisstufung berechnen

Preisstufung (in Prozent %)

| Für Preisgruppe: | 1: | 2: | 3: | 4: | 5: |
|------------------|--------|-------|-------|-------|-------|
| | 100,00 | 90,00 | 80,00 | 70,00 | 50,00 |

Navigation

- wie vorhandene Artikel behandelt werden
- Zuordnung der Preise**
- Zuordnung der Rabatte
- Zuordnung der MwSt-Sätze
- Zuordnung der Einheiten
- Zuordnung des Lieferanten
- Zuordnung der Warengruppen

OK Abbrechen

WinOffice pro verwaltet die Artikelpreise in 5 verschiedenen Preisgruppen. Sie können in diesem Optionsfenster angeben, zu welcher Preisgruppe der zu importierende Preis zugeordnet werden soll. Beachten Sie bitte, dass der zugeordnete Preis 1 zu 1 aus der DATANORM Datei in die zugeordnete Preisgruppe übernommen wird. Falls Sie die Box „fehlende Preise mit WinOffice Preisstufung berechnen“ angekreuzt haben, werden die Preise der anderen Preisgruppen auf der Grundlage des importierten Preises und der Preisstufung automatisch berechnet.

Wenn Sie z.B. der Preisgruppe3 einen Preis von 100€ zuordnen und die Preisstufung der Preisgruppe3 (z.B. 80%) beträgt wird Beispielsweise ein Preis der Preisgruppe2 mit (z.B. 90%) auf 112,50€ errechnet.

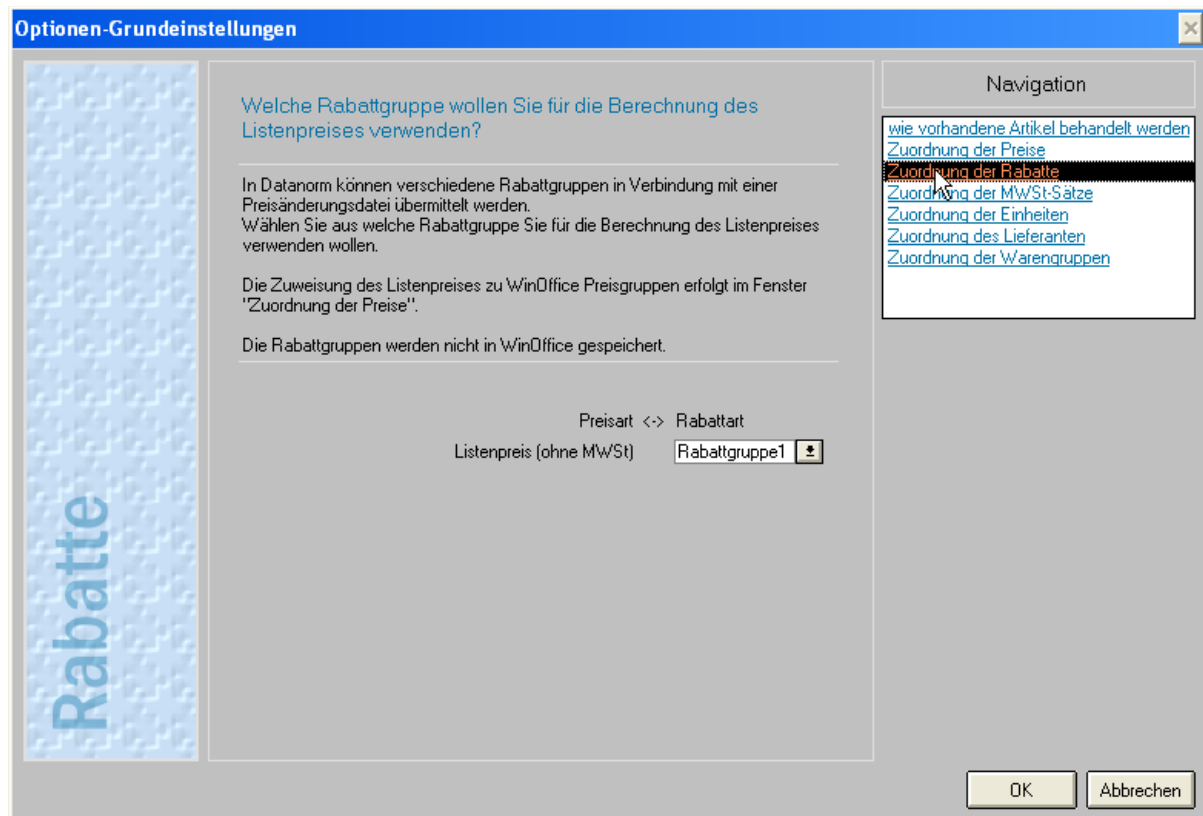
In diesem Beispiel: $\text{Preis}_2 = (\text{Preisstufung}_2 / \text{Preisstufung}_3) * \text{Preis}_3$

Zuordnung der Rabatte

Es gibt es verschiedene Möglichkeiten Rabatte mit DATANORM zu übertragen:

1. Rabatte werden als Rabattgruppensätze in Verbindung mit Artikeldatensätzen übertragen.
2. Rabatte werden als direkte Rabatte in einer Preisänderungsdatei übertragen.
3. Rabatte werden als Rabattgruppensätze in Verbindung mit einer Preisänderungsdatei übertragen.

Das folgende Fenster kommt dann zur Anwendung, wenn Rabatte als Preisänderungsdateien übertragen werden. DATANORM stellt 3 verschiedene Rabattgruppen (bzw. Multi und Teuerungszuschlag) in einer Preisänderungsdatei zur Verfügung. Sie können mit dem unteren Fenster auswählen welche Rabattgruppe verwendet werden soll. Beachten Sie bitte in diesem Zusammenhang, dass DATAwo4 bei der Übertragung von Rabatten in Preisänderungsdateien zuerst prüft ob in dem jeweiligen zu verarbeitenden Datensatz eine gültige Zuordnung zu einem Rabattgruppensatz vorliegt. Falls das der Fall ist wird dieser verwendet andernfalls kommt die Zuordnung einer der 3 Rabattgruppen zur Anwendung.



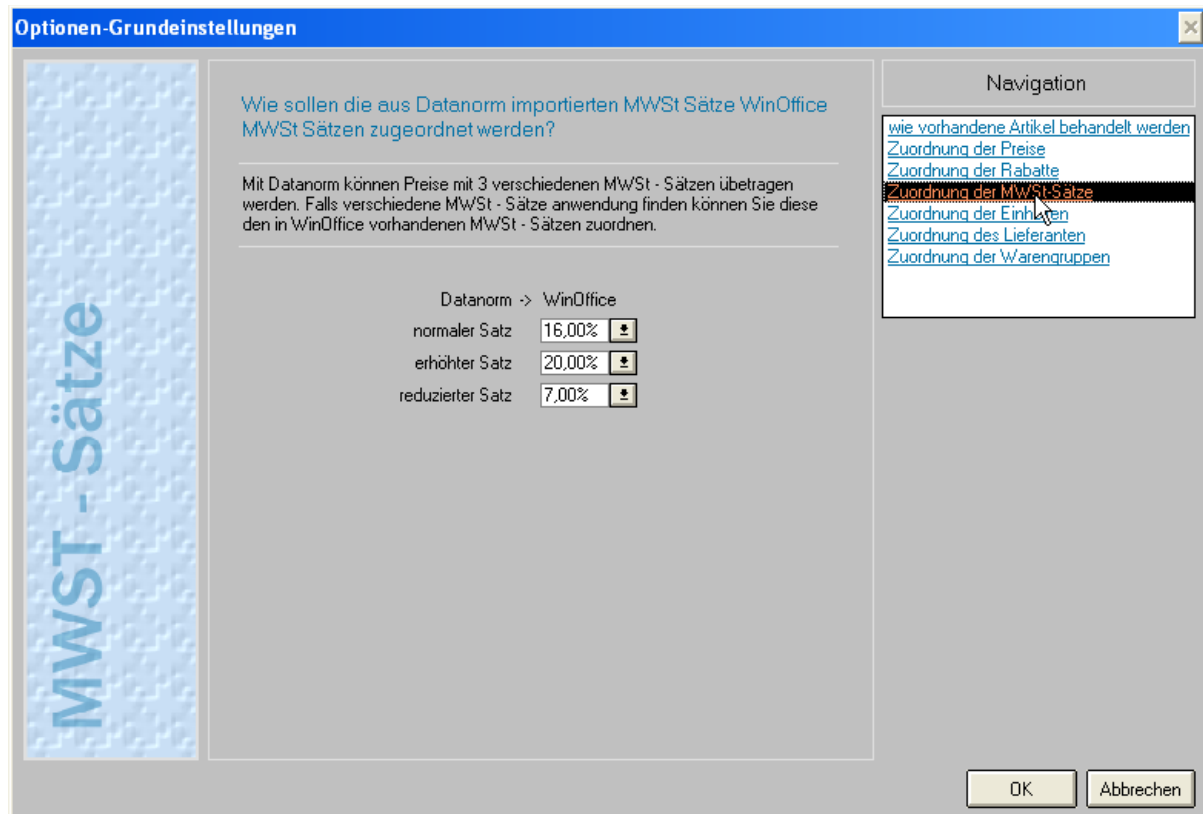
Bitte beachten Sie, dass Rabatte nur in Verbindung mit DATANORM Preisen der Preisart Listenpreis übertragen werden können.

Zuordnung der MWSt-Sätze

In WinOffice pro können verschiedene MWSt Sätze angelegt werden. DATANORM stellt 3 verschiedene MWSt Gruppen zur Verfügung

1. Normaler Satz
2. erhöhter Satz
3. reduzierter Satz

Ordnen Sie mit dem MWSt-Sätze Fenster die entsprechenden DATANORM MWSt Gruppen Ihren in WinOffice pro angelegten MWSt Sätzen zu.



Zuordnung der Einheiten

Mit DATANORM werden Einheiten in den DATANORM Standard - Einheiten übertragen. Für die Übernahmen in WinOffice pro gibt es zwei Möglichkeiten.

1. Falls Sie in WinOffice pro noch keine Einheiten angelegt haben, oder die DATANORM Einheiten 1 zu 1 übernehmen wollen wählen Sie die Option „Datanorm – Einheiten 1 zu 1 übernehmen. Falls eine der übertragenen Einheiten noch nicht in WinOffice pro vorhanden ist wird diese Einheit neu angelegt.
2. Sie weisen die übertragenen Einheiten schon vorhandenen WinOffice pro Einheiten zu. Wählen Sie in diesem Fall die Option „Datanorm – Einheiten WinOffice – Einheiten zuordnen“.

Optionen-Grundeinstellungen

Einheiten

Wie sollen die Datanorm Einheiten WinOffice Einheiten zugeordnet werden?

Sie können sich entweder die in Datanorm verwendeten Einheiten-Bezeichnungen automatisch in WinOffice erzeugen lassen, oder die Datanorm Einheiten schon bestehenden Einheiten aus WinOffice zuordnen. Sollte bei einer Zuordnung eine Einheit keine Entsprechung in WinOffice haben wird diese Einheit in WinOffice neu erzeugt.

Datanorm - Einheiten 1 zu 1 übernehmen

Datanorm - Einheiten WinOffice - Einheiten zuordnen

Datanorm -> WinOffice

| | | | | | |
|-------------------|-----|-----|--------------|-----|-----|
| Quadratzentimeter | CMK | CMK | Millimeter | MMT | MMT |
| Kubikzentimeter | CMQ | CMQ | Quadratmeter | MTK | MTK |
| Zentimeter | CMT | CMT | Kubikmeter | MTQ | MTQ |
| Dutzend | DZN | DZN | Meter | MTR | MTR |
| Gramm | GRM | GRM | Stück | PCE | PCE |
| Hektoliter | HLT | HLT | Paar | PR | PR |
| Kilogramm | KGM | KGM | Satz | SET | SET |
| Kilometer | KMT | KMT | Tonne | TNE | TNE |
| Liter | LTR | LTR | Stange | STG | STG |

Navigation

- [wie vorhandene Artikel behandelt werden](#)
- [Zuordnung der Preise](#)
- [Zuordnung der Rabatte](#)
- [Zuordnung der MwSt-Sätze](#)
- [Zuordnung der Einheiten](#)
- [Zuordnung des Lieferantens](#)
- [Zuordnung der Warengruppen](#)

OK Abbrechen

Zuordnung der Lieferanten

Es gibt drei verschiedene Möglichkeiten wie mit einem zu einem Artikel zugeordneten Lieferanten verfahren werden kann.

1. Falls Sie die Option „aus Datanormdaten erzeugen“ ausgewählt haben wird DATAwo4 aus den Lieferantendaten die mit der zu importierenden DATANORM Datei übertragen werden einen neuen Lieferanten in WinOffice pro erzeugen. Dieser neu erzeugte Lieferant wird dann den importierten Artikeln zugewiesen.
2. Bei Wahl der Option „keinen erzeugen / zuordnen“ wird kein Lieferant erzeugt bzw. zugeordnet.
3. Falls Sie schon den entsprechenden Lieferanten in WinOffice pro angelegt hatten können Sie diesen bei Wahl der Option „bestehenden aus WinOffice pro zuordnen“ auswählen. Mit Hilfe des Nachnamen Feldes können Sie schnell den gewünschten Lieferanten markieren.

Optionen-Grundeinstellungen

Soll ein Lieferant aus Datanormdaten erzeugt werden oder soll ein bestehender Lieferant aus WinOffice zugewiesen werden?

DATAwo4 kann aus den Datanorm Daten einen neuen Lieferanten in WinOffice anlegen. Sollte der Lieferant schon vorhanden sein, so wählen Sie diesen bitte aus der Liste aus. DATAwo4 kann dann die importierten Artikel diesem schon bestehenden Lieferanten zuordnen. Falls Sie keine Lieferantadressen in WinOffice verwenden wählen Sie die Option "keinen erzeugen / zuordnen".

aus Datanormdaten erzeugen
 keinen erzeugen / zuordnen
 bestehenden aus WinOffice zuordnen

Nachname

| Nachname | Vorname | Zusatz1 | Ort |
|-----------------------|---------|-----------------|--------|
| Buderus Heiztechnik G | | Produkt Managem | Lollar |

Lieferant

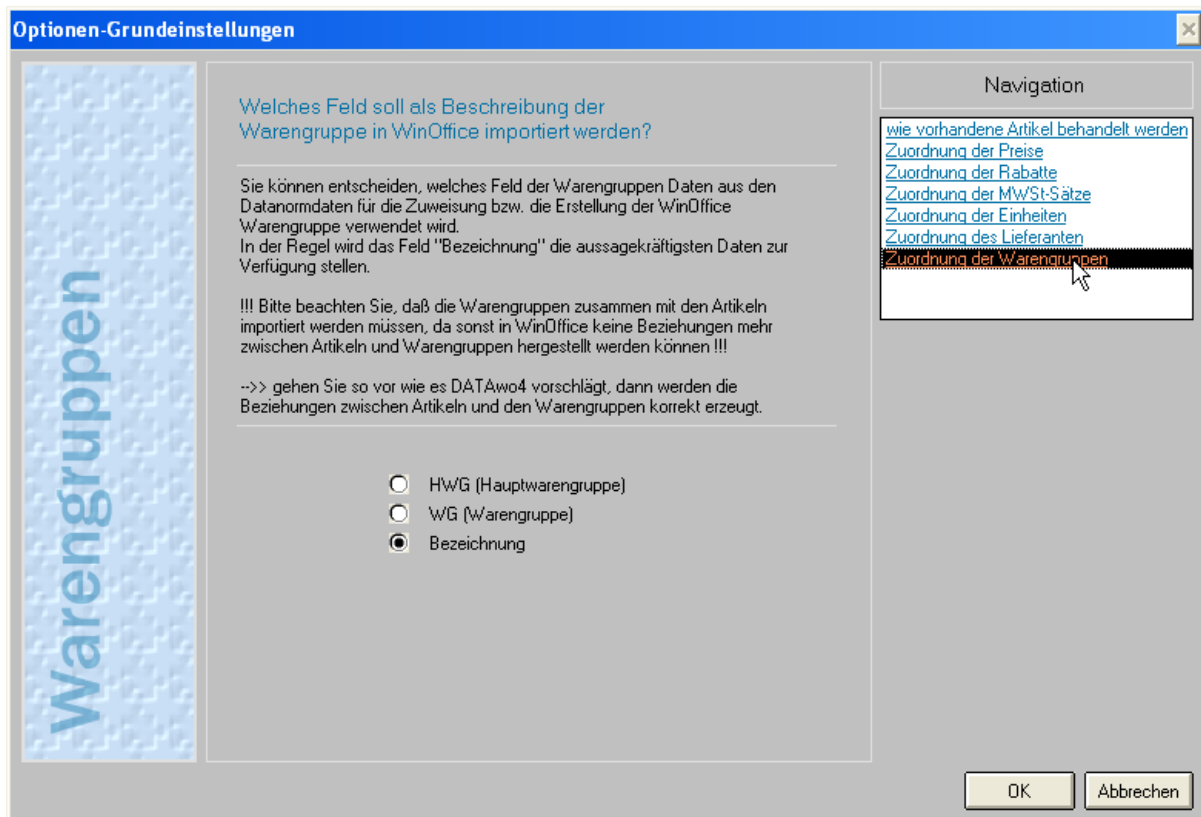
Navigation

- wie vorhandene Artikel behandelt werden
- Zuordnung der Preise
- Zuordnung der Rabatte
- Zuordnung der MW/St-Sätze
- Zuordnung der Einheiten
- Zuordnung des Lieferanten**
- Zuordnung der Warengruppen

OK Abbrechen

Zuordnung der Warengruppen

Mit DATANORM können Warengruppen-Datensätze übertragen werden. Es gibt drei verschiedene Felder die von DATANORM zur Verfügung gestellt werden. Die Hauptwarengruppe, Warengruppe und die Bezeichnung. WinOffice pro kann einen dieser Inhalte in einem Artikelgruppen Datensatz speichern bzw. zuordnen. In der Regel sollten Sie die Option „Bezeichnung“ für den Import auswählen, da in diesem Felder die aussagekräftigsten Beschreibungen stehen. Allerdings könnte für bestimmte Fälle auch die HWG oder WG vorteilhafter sein. Dies könnte dann der Fall sein, wenn Sie über die Kürzel der HWG in Ihrem WinOffice pro Artikeldaten einen Suchfilter verwenden wollen.



Bestellung von DATAwo4

Sie können DATAwo4 per Fax-Bestellschein bestellen. Drucken Sie diesen Bestellschein aus und tragen dort Ihre Adressdaten ein. Sie finden den Bestellschein an folgenden Orten

- auf der Hauptseite von DATAwo4. Klicken Sie auf die Schaltfläche „bestellen“.
- in der Programmgruppe Datawo4. Klicken Sie dort auf „DATAwo4 bestellen“.

Freischaltung zur Vollversion

Falls Sie DATAwo4 als Vollversion bestellt haben erhalten Sie von uns nach erfolgtem Zahlungseingang zwei Freischaltcodes per Email zugesendet.

Bitte gehen Sie folgendermaßen vor um DATAwo4 freizuschalten:

Starten Sie von der DATAwo4 Hauptseite aus mit Hilfe der Schaltfläche „freischalten“ das Fenster „Vollversion“.

Vollversion

DATAwo4 freischalten!

1. Tragen Sie bitte Freischaltcode A und Freischaltcode B aus der Freischalt-EMail in die entsprechenden Eingabefelder ein.
Sie erhalten die Freischalt-EMail nach erfolgter Bestellung und Eingang des Geldes.

Freischaltcode A:

Freischaltcode B:

Bestätigen

2. Nach der Eingabe und Bestätigung der korrekten Freischaltcodes ist DATAwo4 für den Vollversions-Betrieb freigeschaltet.

Noch nicht freigeschaltet

Schließen

1. Tragen Sie in die Eingabezeilen „Freischaltcode A“ und „Freischaltcode B“ die Freischaltcodes ein, die wir Ihnen per Email gesendet haben.
2. Bestätigen Sie die Eingabe mit der Schaltfläche „Bestätigen“.
3. DATAwo4 ist jetzt als Vollversion verfügbar.

Bitte drucken Sie sich die Email mit den Freischaltcodes aus und bewahren diese auf. Falls Sie DATAwo4 auf einem neuen Rechner installieren benötigen Sie die Freischaltcodes um DATAwo4 auf diesem Rechner freizuschalten.

Datenbank reparieren

Im Programmverzeichnis sind außer dem Start Icon noch je 2 weitere Icons zum Reparieren und Komprimieren der beiden Datenbanken. Sollte es zu Datenbankfehlermeldungen innerhalb von DATAwo4 kommen sollten Sie folgendermaßen vorgehen:

1. beenden Sie DATAwo4.
2. Führen Sie den Befehl „DATAwo4 Datendatei reparieren“ aus.
3. Führen Sie den Befehl „DATAwo4 Datendatei komprimieren“ aus.
4. Führen Sie den Befehl „DATAwo4 Datendatei reparieren“ aus.
5. Führen Sie den Befehl „DATAwo4 Programmdatei reparieren“ aus.
6. Führen Sie den Befehl „DATAwo4 Programmdatei komprimieren“ aus.
7. Führen Sie den Befehl „DATAwo4 Programmdatei reparieren“ aus.

Sollten diese Punkte keine Abhilfe schaffen installieren Sie bitte DATAwo4 nochmals über die bestehende Version. (Die Importhistorie wird in diesem Fall nicht erhalten!).

Support und Anregungen

Bei Fragen und technischen Problemen stehen wir Ihnen per eMail-Support zur Verfügung. Bitte führen Sie bei Datenbankproblemen die Punkte aus dem Kapitel

- *Datenbank reparieren durch.*

aus.

Sollte das Problem damit nicht behoben sein bitten wir Sie um die folgenden Angaben

1. welche DATAwo4 Version verwenden Sie?
Ersichtlich unter Menü->Über.
2. welches Betriebssystem verwenden Sie?
3. verfügbarer Hauptspeicher.
4. welche WinOffice pro Version verwenden Sie?
Ersichtlich unter Menü->Sonstiges->Info.
5. falls eine Fehlermeldung auftritt notieren Sie diese bitte genau. Sie können uns auch einen Screenshot zusenden.
6. notieren Sie bitte auch genau, seit wann der Fehler auftritt. Haben Sie zu dem Zeitpunkt als der Fehler das erste Mal aufgetreten ist neue Hard-, oder Software installiert, oder sind Ihnen sonstige Unregelmäßigkeiten aufgefallen?

Bitte teilen Sie uns Ihre Wünsche und Anregungen mit. Wir sind auf Ihre Hilfe angewiesen, damit wir ein möglichst kundenfreundliches Programm erstellen können.

Ihr KIT GmbH Team

eMail Adresse für alle Fragen bzw. Anregungen im Zusammenhang mit DATAwo4:
DATAwo4@interKIT.de